

Stadtbibliothek Sinsheim Jahresbericht 2022

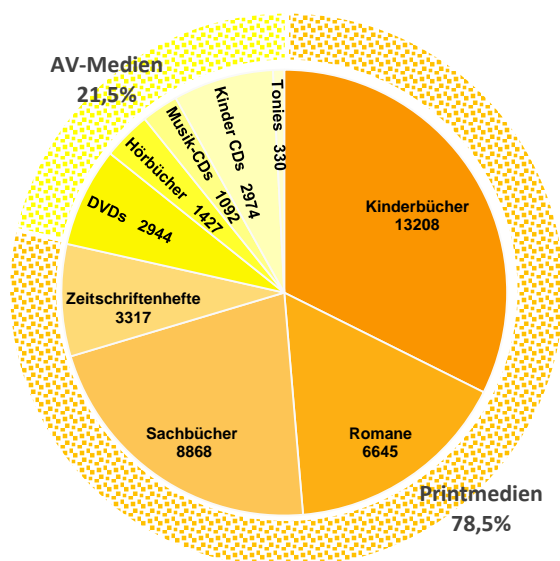


Geöffnet für Geimpfte und Genesene bis 22. Februar 2022
Geöffnet für Geimpfte, Genesene und Getestete bis 2. April 2022

Ab 4. April 2022 ohne Einschränkungen geöffnet

| | | |
|-----------------------|-------|----------------|
| ÖFFNUNGSSTUNDEN | _____ | 1.523 |
| MEDIEN | _____ | 41.050 |
| E-MEDIEN (im Verbund) | _____ | 65.724 |
| ENTLEIHUNGEN | _____ | 196.261 |
| NEUANMELDUNGEN | _____ | 785 |
| AKTIVE LESER/-INNEN | _____ | 2.971 |

Bestand, Angebot und Entleihungen



Weiterhin sind Bücher mit 70 % des Bestandes das Hauptprodukt der Stadtbibliothek.

Zusammen mit den Zeitschriften nehmen die **Printmedien 78,5 %** des Gesamtbestandes ein.

115 verschiedene Zeitschriftentitel und 8 Tages- und Wochenzeitungen ergänzen mit (tages-)aktuellen Informationen den Sachbuchbestand.

Die **audiovisuellen Medien** (Kinderfilme und Spielfilme auf DVD, Hörbücher, Musik-CDs, Kinderhörbücher und Tonies) machen **21,5 % des Bestandes** aus.

Als **neuestes Angebot** sind seit Jahresende **Kinder- und Familienspiele** entleihbar.

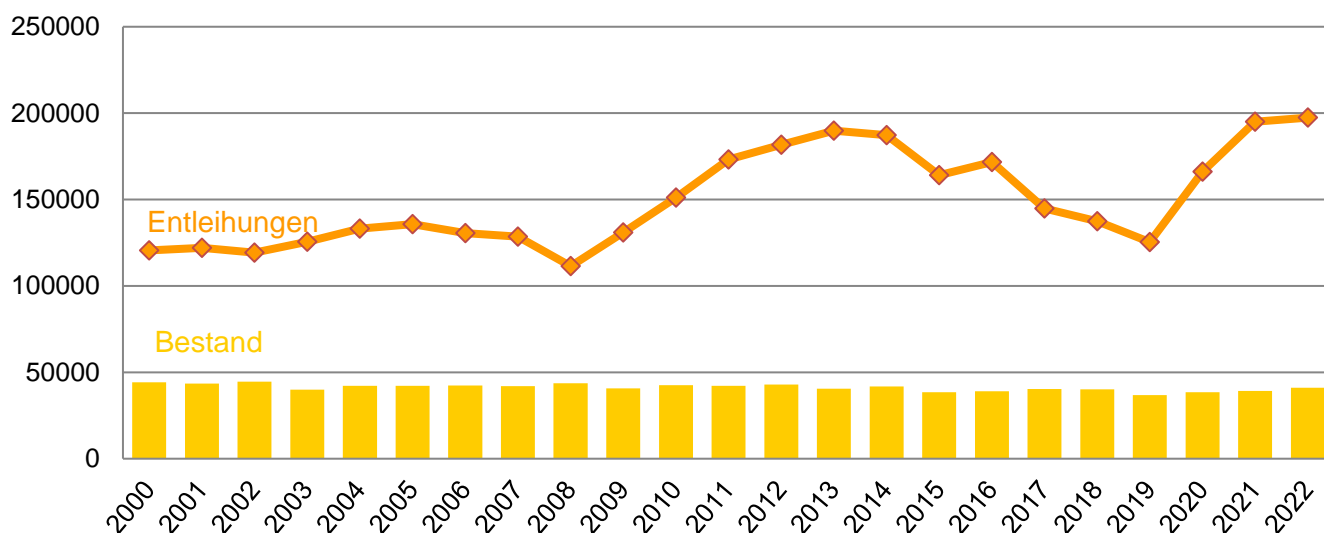
Obwohl die Stadtbibliothek erst seit 4. April 2022 ohne Einschränkungen geöffnet war, sind die Ausleihzahlen im Vergleich zu den Vorjahren wieder gestiegen.

Am Jahresende betrug der physische **Bestand der Bibliothek 40.150 Medien**.

Insgesamt wurden **196.261 Entleihungen** gezählt. Damit wurde jedes Medium der Bibliothek durchschnittlich über **4-mal** entliehen.

Mit dem zur Verfügung stehenden Etat konnten 5.574 neue Medien gekauft und eingearbeitet werden. **14 % des Medienbestandes wurden erneuert.**

Zahlen der Grafik sind inklusive der Daten aus der Schulbibliothek



Durch die Mitgliedschaft im Verein Metropol-Card-Rhein-Neckar e.V. können Leserinnen und Leser auf Informationen von **7 Datenbanken** (z.B. Onilo, Brockhaus, Munzinger, PressReader) zugreifen.

Über die Internetseite www.metropolbib.de stehen derzeit **65.724** elektronische Medien rund um die Uhr zur Ausleihe zur Verfügung. Leserinnen und Leser der Stadtbibliothek Sinsheim nutzten dieses Angebot und haben **25.386 E-Medien** entliehen.

Öffnungszeiten

Seit der Neueröffnung im Januar 2020 hat die Bibliothek 30 Stunden pro Woche geöffnet.

An **253 Tagen** war die Bibliothek insgesamt **1.523 Stunden** geöffnet.

Die Dienstag sind die ausleih- und besucherstärksten Tage.

Nach dem Wochenende und dem geschlossenen Montag scheint hier der Bedarf am größten.

Unter den Monaten ist der August der Spitzenreiter. Trotz oder gerade wegen der Ferien wurden insgesamt knapp 17.000 Medien entliehen. Im Schnitt in jeder Ausleihstunde über 120 Medien.

Durch die neue Software (seit Juli 2021) haben die Leserinnen und Leser komfortabel die Möglichkeit ihr Konto selbst einzusehen und zu pflegen.

Über 10.000 Verlängerungen wurden außerhalb der Öffnungszeiten und außerhalb der Bürozeiten des Bibliothekspersonals vorgenommen.

Als weiteres Rund-um-die-Uhr-Angebot können über die Rückgabeklappe der Bibliothek auch außerhalb der Öffnungszeiten Medien retourniert werden. Dieses Angebot wird sehr gerne genutzt.

Nutzerinnen und Nutzer

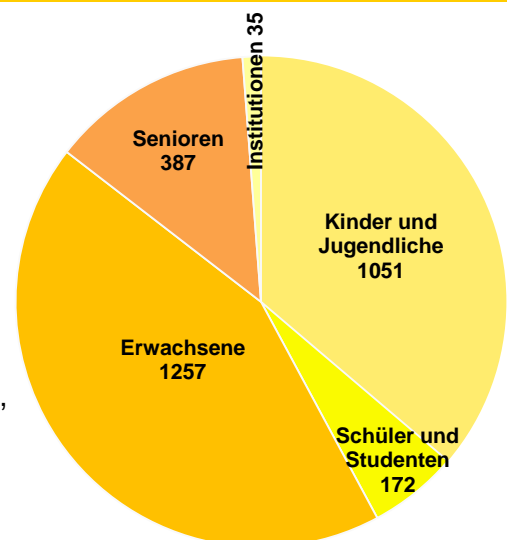
2.971 Leserinnen und Leser haben im vergangenen Jahr Medien entliehen. Besucher sind es weit mehr.

785 Neuanmeldungen wurden verzeichnet.

73 % der Leser kommen aus **Sinsheim** und den Ortsteilen.

Über Sinsheim hinaus erstreckt sich das Einzugsgebiet im Wesentlichen über folgende Ortschaften:

Aglasterhausen, Angelbachtal, Bad Rappenau, Bammental, Dielheim, Epfenbach, Eppingen, Eschelbronn, Helmstadt-Bargen, Ittlingen, Kirchart, Lobbach, Meckesheim, Mühlhausen, Neckarbischofsheim, Neckargemünd, Neidenstein, Reichartshausen, Spechbach, Waibstadt, Zuzenhausen.



Mitarbeiterinnen und Mitarbeiter

Die 5,56 Personalstellen der Stadtbibliothek sind von 6 Mitarbeiterinnen besetzt.

Zusätzlich hat ein Mitarbeiter mit Handicap seit 25 Jahren eine halbe Personalstelle inne.

Seit 2010 bildet die Stadtbibliothek wieder zur/m Fachangestellten für Medien- und Informationsdienste aus. Derzeit sind zwei Auszubildende im 1. und 3. Lehrjahr in der Stadtbibliothek.

Finanzen

Für **neue Medien** standen 62.200 € zur Verfügung, für Veranstaltungen 3.073 €. Die **Personalkosten** betragen 348.881 €, die sonstigen **Verwaltungskosten** 27.268 €.

Somit beliefen sich die Gesamtausgaben sich auf 441.422 €.

Demgegenüber standen Einnahmen für die Benutzung der Bibliothek in Höhe von 26.527 €, sowie sonstige Einnahmen, wie z. B. für Verzug, Fernleihe oder Ersatz, mit 12.013 €.

Insgesamt konnten 38.540 € **Einnahmen** verbucht werden.

Die Einnahmen ergeben eine Kostendeckung von 8,7% (im Vergleich dazu: RNK 2,9%)

Bildungspartner Bibliothek

Als Bildungspartner betreut die Stadtbibliothek die Schulbibliothek der Kraichgau Realschule und des Wilhelmi-Gymnasiums. **2.254 Medien** stehen dort zur Ausleihe bereit. An **146 Öffnungstagen** wurden **1.396 Besuche** durch Schülerinnen und Schüler gezählt. Während der Öffnungszeiten sind zwei **ehrenamtliche Mitarbeiterinnen** vor Ort. Im Rahmen von Klassenführungen wurden **10 Schulklassen** die Benutzung der Bibliothek erläutert.

In der Stadtbibliothek fanden **18 Klassenführungen** statt. Hier werden auch **Studierzimmer** und Lesecafé rege für **Gruppenarbeiten**, Präsentationsausarbeitungen und **Selbststudium** genutzt. **281 spezielle Literaturanfragen** wurden über die Fernleihe der Landesbibliothek Karlsruhe erfüllt. Für Schulklassen und Kindergartengruppen wurden **16 thematische Medienkisten** zusammengestellt. Eine Mitarbeiterin vertrat die Bibliothek in der Jury beim Kreisentscheid des **Vorlesewettbewerbs**. Zur Leseförderung wurden Bilderbücher und Sachbilderbücher im Rahmen der Leseraupen „Leselotte“ und „Leseleo“ längerfristig an Kindergärten verliehen. Für Schülerinnen und Schüler konnten 6 Schulpraktika angeboten werden. Hierüber wurde auch die neue Auszubildende gefunden.

Dritter Ort

Bibliotheken wandeln sich mit den demografischen und den gesellschaftlichen Veränderungen. Neben der Aufgabe der Informationsvermittlung wird der Raum Bibliothek als Aufenthaltsort immer wichtiger. Als Lernort, aber auch als Treffpunkt. Deshalb wurde schon beim Umbau dem Lesecafé viel Platz eingeräumt. Um der Entwicklung gerecht zu werden und um Vernetzungen zu fördern, soll der Stammtisch vermehrt genutzt werden. Seit Oktober treffen sich hier donnerstagsabends Handarbeiterinnen. Weitere neue Angebote im neuen Jahr sind die Vorlesestunden für Kindergartenkinder, Spiele-Treffs, Pflanzentausch-Tag und Saatgut-Bibliothek.

Veranstaltungen

Insgesamt haben **1.884 Menschen** an den **65 Veranstaltungen** im vergangenen Jahr teilgenommen. Es gab drei **Autorenlesungen**, drei „**Blaue Stunden**“ an denen man über die regulären Öffnungszeiten hinaus die Bibliothek nutzen oder an **Buchvorstellungen** teilnehmen konnte. Für Kinder fand 11-mal samstagnachmittags der Leseclub „**Bücherwölfe**“ statt. Außerdem wurde ein **Kindertheater**, welches zu den Heimattagen geplant war, nachgeholt. In den Sommerferien gab es Veranstaltung zu „Fake News“ im Rahmen des **Ferienprogramms**. Auch zu den **landesweiten Leseförderungen „Heiss auf Lesen“** und „**Fredericktag**“ gab es Aktionen in Sinsheim und der **bundesweite Vorlesetag** fand in Kooperation mit der KLIMA ARENA statt.

Kontakt

Kontakt

Stadtbibliothek Sinsheim
Schwimmbadweg 2
74889 Sinsheim
07261-404285
stadtbibliothek@sinsheim.de
www.stadtbibliothek-sinsheim.de

Öffnungszeiten

| | |
|------------|-------------|
| Dienstag | 10 – 17 Uhr |
| Mittwoch | 10 – 17 Uhr |
| Donnerstag | 14 – 19 Uhr |
| Freitag | 10 – 17 Uhr |
| Samstag | 9 – 13 Uhr |